



## Liebe Eltern...

... herzlich willkommen im neuen Schuljahr! Wir hoffen, Sie und Ihre Kinder hatten erholsame Ferien und sind voller Energie für die kommenden Monate. Sehr gerne denke ich an unseren Schuljahresabschluss im Juli zurück und freue mich immer noch an den gelungenen Projekttagen mit diesem wunderbaren Schulfest am Ende. Mit diesem Brief bekommen Sie Informationen zum neuen Schuljahr und Hinweise auf wichtige Termine. Wir freuen uns auf ein spannendes und erfolgreiches Schuljahr mit Ihren Kindern!

*Julia de Kler*

## Personelle Veränderungen, Unterrichtsangebot

Die Realschule am Karlsberg hat in diesem Schuljahr vier Fünferklassen gebildet. Somit gehen 748 Schüler\*innen in 27 Klassen. 59 Lehrkräfte gestalten den Unterricht.

In diesem Schuljahr begrüßen wir Frau Reichert, Frau Mavridou, Frau Hirsch und Herrn Berner wieder bei uns an der Schule. Sie sind aus der Elternzeit zurückgekehrt. Verabschiedet haben wir uns von Frau Krieger. Sie ist in Richtung Ostalb versetzt worden, damit sie näher an ihrem Heimatort ist. Frau Widenmeyer und Frau Röhl haben ein Sabbatjahr genommen und Herr Küchler unterrichtet in Zukunft an einer anderen Schule. Neu bei uns an der Schule ist Herr Butz. Er hat seither in Unterschneidheim unterrichtet und verstärkt unser Team mit den Fächern Mathe, Technik und Physik.

## Realschule am Karlsberg feierte ein buntes Sommerfest

Die Realschule am Karlsberg präsentierte Ende des vergangenen Schuljahres bei einem großen Sommerfest die Ergebnisse ihrer vier Projekttage. Unter dem Motto "Lebendige RaK" zeigten 38 Projektgruppen ihre vielfältigen Arbeiten.

Das Angebot reichte von Breakdance über Lehmofen-Bau bis hin zu Rap-song-Writing. Besucher konnten an zahlreichen Stationen selbst aktiv werden, sei es beim Yoga, Volleyball oder Klettern. Auch selbst hergestellte Produkte wie Betonfiguren und eine Projektzeitung wurden zum Verkauf angeboten. Besonders erfreulich war, dass auch von extern Projekte angeboten wurden. So lud Annette Schneider von der Evangelischen Heimstiftung zum Praktikumsprojekt in der Pflege ein, Seydan Eslíkizi machte sich mit einer weiteren Gruppe auf die Suche nach dem wahren Vermögen im Leben, Jonglieren und Feuerspucken konnten die Schülerinnen und Schüler bei Frank Graziani lernen, Danny Denk (Fa. Ecosphere) bot ein Roboterprojekt an. Fiona Kaiser, eine ehemalige Schülerin leitete ein



Cheerdance-Projekt und die Nordostwasserversorgung (NOW) öffnete für eine Projektgruppe ihre imposantesten Wasserwerke.

Musikalisch untermalt wurde das Fest von der Bläserklasse der Realschule am Karlsberg unter der Leitung von Cathrin Ohr und unserer Drumline mit dem einzigartigen Groove von Dirk Feuchter.

Bei sommerlichem Wetter, kühlen Getränken und Grillspezialitäten klang das Fest am Abend gemütlich aus. Die Veranstaltung zeigte eindrucksvoll, dass Schule weit mehr als nur Unterricht sein kann – nämlich ein Ort der Kreativität, Entfaltung und Freude am gemeinsamen Wachsen.





## Crailsheimer Volksfest

In diesem Jahr waren die Schulen wieder dran, den traditionellen Festzug zu gestalten. Der Umzug der Schulen stellt in vielen bunten Umzugsbildern die Stadtgeschichte nach. Es war sehr schön anzuschauen, wie lebendig unsere Schülerinnen und Schüler zusammen mit den Lehrerinnen und Lehrern den Bau der Liebfrauenkapelle und



das Gefolge der Gräfin Adelheid darstellten. Der Umzug wurde in mehreren Sitzungen von langer Hand geplant, Kinder mussten eingekleidet und geschminkt werden, Wagen dekoriert und Schmalzbrote geschmiert werden. Ich danke allen beteiligten Schülerinnen und Schülern und Kolleginnen und Kollegen für das Engagement und auch der Stadtverwaltung und dem Baubetriebshof für die tolle Vorbereitung. Bei schönstem Volksfestwetter war es ein schönes Gemeinschaftserlebnis für alle.

## Knigge-Kurs für unsere 8. Klässler

Die tägliche Erfahrung zeigt, dass es für unser persönliches Erscheinungsbild, aber auch für die Atmosphäre in einer Gemeinschaft ganz wesentlich ist, wie wir uns selbst und wie sich die anderen in der Gemeinschaft verhalten. Sich sicher in seiner Umgebung bewegen zu können schafft Selbstvertrauen.

Unser Team <<Soziales Lernen>> nimmt sich dem Thema an und hat ein Konzept zur Durchführung eines Knigge-Kurses erarbeitet:

### Inhalte Theorieeinheit:

Begrüßung, Vorstellung, Smalltalk  
Angemessene Kleidung (anlassbezogen, ..)  
Sprachgebrauch, Wortwahl, konkrete Situationen (Konfirmation, Abschlussball, Vorstellungsgespräch)  
Außenwirkung einer Peer Group in Alltagssituationen  
Tischetikette

### Inhalte Praxiseinheit:

In Kooperation mit der Referentin Tina Longo  
Individuelle Außenwirkung  
Wie beeinflusst mich das Verhalten anderer?  
Wie möchte ich gesehen und behandelt werden?  
Wie kann ich meine eigene Außenwirkung beeinflussen?

Praxis:

Tafel eindecken  
Verhalten am Buffet  
Verhalten im Restaurant

Die Kurse finden für die Klassen 8 Ende Oktober und Anfang November statt.

Die Durchführung des Knigge-Kurses wird ermöglicht durch die Elternkasse, dem Lions Club Crailsheim und der Stadtverwaltung Crailsheim.



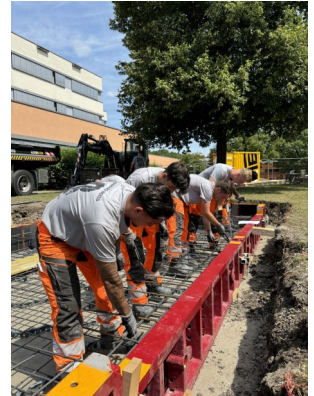
## Boulderblock

Wir freuen uns, Ihnen von einem spannenden Projekt an unserer Realschule am Karlsberg in Crailsheim berichten zu können. In den

letzten Wochen wurde auf unserem Schulgelände fleißig gearbeitet, um unseren Schülerinnen und Schülern eine tolle neue Attraktion zu bieten: eine Boulderwall!

Die Auszubildenden der Firma Leonhard-Weiß haben im Rahmen ihres Sozialprojektes das Fundament für unseren "Kletterfelsen" errichtet. Unter der Leitung ihres Ausbildungsbetreuers Siegmund Priemke haben die Nachwuchskräfte alle

Schritte eines professionellen Bauprojekts durchgeführt – von der Planung über die Materialbeschaffung bis hin zur Ausführung.



Besonders beeindruckend war der Einsatz moderner Technik: Die Auszubildenden nutzten ihre eigenen Baugeräte aus dem Azubi-Fuhrpark, um das Projekt professionell umzusetzen.

Mit finanzieller Unterstützung der Firma HBC-Radiomatic GmbH, dem Freundeskreis und der Elternkasse und den Ergebnissen aus Sponsorenläufen, können wir die Kletterwände

stellen.



Die Firma <<die Renovierer>> aus Rot am See kümmert sich um den Bau des Daches.

Wir sind sehr dankbar für dieses große Engagement aller Beteiligten und freuen uns, dass das Projekt in Kürze fertiggestellt ist. Klettern ist gut für das Selbstvertrauen und die Koordination der Bewegungsabläufe. Bouldern fördert die Kraft, Beweglichkeit, taktisches Denken und auch Geduld. Bouldern baut Muskeln auf und verbessert die Körperspannung.

Koordination, Balance, Beweglichkeit und Konzentration werden gefördert. Bouldern wirkt therapeutisch gegen Ängste und Depressionen.



DIE **RENOVIERER**

NEUBAU UND BESTANDSBAU  
PLANUNG | AUSFÜHRUNG | BETREUUNG



LEONHARD WEISS  
BAUUNTERNEHMUNG



## Ferienverteilung 2025/2026

Sommerferien	31. Juli 2025 (Do)	bis	14. September 2025 (So)
Herbstferien	25. Oktober 2025 (Sa)	bis	02. November 2025 (So)
Weihnachtsferien	20. Dezember 2025 (Sa)	bis	06. Januar 2026 (Di)
Osterferien	28. März 2026 (Sa)	bis	12. April 2026 (So)
Pfingstferien	23. Mai 2026 (Sa)	bis	07. Juni 2026 (So)
Sommerferien	30. Juli 2026 (Do)	bis	13. September 2026 (So)

### Verteilung 3 bewegliche Ferientage und 3 unterrichtsfreie Tage:

Volksfestmontag	22.09.2025	1 arbeitsfreier Tag
Verlängertes Wochenende Tag der Deutschen Einheit (3.10.2025)	03.10.2025 (Fr) – 05.10.2025 (So)	
Faschingsferien	14.02.2026 (Sa) - 22.02.2026 (So)	3 bewegl. Ferientage 2 arbeitsfreie Tage
Verlängertes Wochenende Tag der Arbeit (01.05.2026)	01.05.2026 (Fr) – 03.05.02026 (So)	

## Probleme, Kummer oder Sorgen?

Es gibt die Möglichkeit für Eltern oder Schüler\*innen anonym mit unserem Präventionsteam in Kontakt zu treten. Einfach eine Mail schreiben und wir werden umgehend versuchen zu helfen:

[lichtblick@realschuleamkarlsberg.de](mailto:lichtblick@realschuleamkarlsberg.de)

## Pädagogischer Tag am 26. November 2024

An unserem Pädagogischen Tag werden wir uns mit der Optimierung von Unterricht und Lernprozessen auseinandersetzen. Am **Dienstag, 26. November** wird kein Unterricht stattfinden. Auch die Ganztagesbetreuung kann nicht in Anspruch genommen werden. AGs entfallen ebenso.



## Hausmesse "Berufsorientierung"

Die Realschule am Karlsberg bietet ihren Schülerinnen und Schülern eine eigene Hausmesse zur Berufsorientierung an, die am 12. November (15.30-17.30 Uhr) zum fünften Mal stattfindet. Unter der Leitung von Katja Vogelmann und Andrea Herzog konnten in diesem Jahr wieder etliche Betriebe aus Crailsheim und Umgebung für diese Messe gewonnen werden. So stellen

**5. Hausmesse zur Berufsorientierung**

am 12. November 2024  
 von 15.30 bis 17.30 Uhr  
 in der Aula  
 der Realschule am Karlsberg

**Aussteller aus:**

- Industrie
- Handwerk
- Dienstleistung
- Sozialwesen
- Einzelhandel
- Polizei
- Berufsberatung

**BERUFSORIENTIERUNG**

Schüler  
 Lehrer  
 Berufliche Orientierung  
 Lernbegleiter  
 Eltern  
 Gemeinwesen  
 Berufliche Orientierung  
 Lernbegleiter  
 Eltern  
 Gemeinwesen

GEMEINSCHAFT

Procter&Gamble, Groninger, Sparkasse, VR Bank, Klinikum Crailsheim, Elabo, Lidl, Syntegon, Rüger IT und viele weitere ihre Ausbildungsberufe und berufs begleitenden Studiengänge vor. Ziel der Messe ist es, eine möglichst große Bandbreite an Berufsfeldern vorzustellen und den Kontakt zwischen Schülerinnen und Schülern und den Betrieben herzustellen.



Wie Sie wissen, arbeiten wir seit ungefähr einem Jahr mit der Schulplattform Iseerv. Hierbei nutzen wir auch das Elternmodul. Dieses Modul bietet zahlreiche Vorteile und erleichtert die Kommunikation zwischen Schule und Elternhaus erheblich. Natürlich sind wir darauf angewiesen, dass alle Eltern sich registrieren.

### Warum sollten Sie sich registrieren?

- **Direkte Kommunikation:** Erhalten Sie wichtige Informationen und Elternbriefe direkt auf Ihr Smartphone oder Ihren Computer.
- **Schnelle Rückmeldungen:** Antworten Sie unkompliziert auf Nachrichten und bestätigen Sie den Erhalt von Informationen.
- **Übersichtlichkeit:** Behalten Sie alle schulischen Mitteilungen an einem Ort und verlieren Sie keine wichtigen Dokumente mehr.
- **Datenschutz:** Die Kommunikation erfolgt datenschutzkonform und sicher.

### So registrieren Sie sich:

1. Besuchen Sie die Iseerv-Website unserer Schule.
2. Klicken Sie auf „Registrieren“ und folgen Sie den Anweisungen.
3. Nutzen Sie den Registrierungscode, den Sie von der Schule erhalten haben. Gerne stellen wir Ihnen einen neuen Code zur Verfügung.

Wir sind überzeugt, dass das Elternmodul von Iseerv die Zusammenarbeit zwischen Schule und Elternhaus weiter verbessern wird. Bei Fragen oder Problemen stehen wir Ihnen selbstverständlich gerne zur Verfügung.

**BITTE BEACHTEN SIE DIE LETZTEN 6 SEITEN DIESES BRIEFES**



CRAILSHEIM



# Wecken Sie die Kräfte der Kinder mit Erkenntnissen der Neuropsychologie!

## Bildung und Erziehung aus Sicht der Hirnforschung

Wie erziehe ich Kinder am besten? Wie kann Unterricht und Lernen gelingen? Wie kann ich meine Kinder stärken? Was haben diese Fragestellungen mit DNA, RNA und verschiedenen Zelltypen zu tun? Persönlichkeitsbildung und Lernen finden auf zellulärer Ebene statt, insbesondere in den hochplastischen Phasen von Kindheit, Pubertät und jungem Erwachsenenalter. Die zellulären Netzwerke des Gehirns sind ein Spiegelbild der im gesamten Lebensverlauf erlebten psychosozialen Kontexte und der gemachten Lernerfahrungen, sowohl positiver als auch negativer Art. Kleinste Zellen beeinflussen die Motivation, das Lernen, Verhalten, Fühlen und Denken des Menschen und werden selbst wiederum von äußeren Reizen aktiviert und transformiert. Erfolg in Bildung und Erziehung ist somit unabdingbar damit verbunden, diese körpereigenen Prozesse zu kennen, zu verstehen und zu nutzen. Lernen Sie, wie Sie positive Entwicklungsprozesse in Kindern aktivieren, negative Prozesse hemmen und Kinder ganzheitlich stärken können. Freuen Sie sich auf eine spannende Reise durch das menschliche Gehirn und auf faszinierende und erfrischende Einblicke.

Dr. Robin Malloy, Keynote-Speaker, Unternehmer, Autor und Philosoph, hat in den Themengebieten Neuropsychologie, Emotions- und Stressforschung sowie Führungslehre promoviert. Neben seiner Tätigkeit als Polizeibeamter absolvierte er ein Studium in Erziehungswissenschaften und Psychologie.



Ein Vortrag für Eltern, Pädagog\*innen und Interessierte, den man nicht versäumen sollte!

DR. ROBIN MALLOY

Dienstag, 26. November 2024, 19 Uhr

Rathaus Crailsheim, Ratssaal

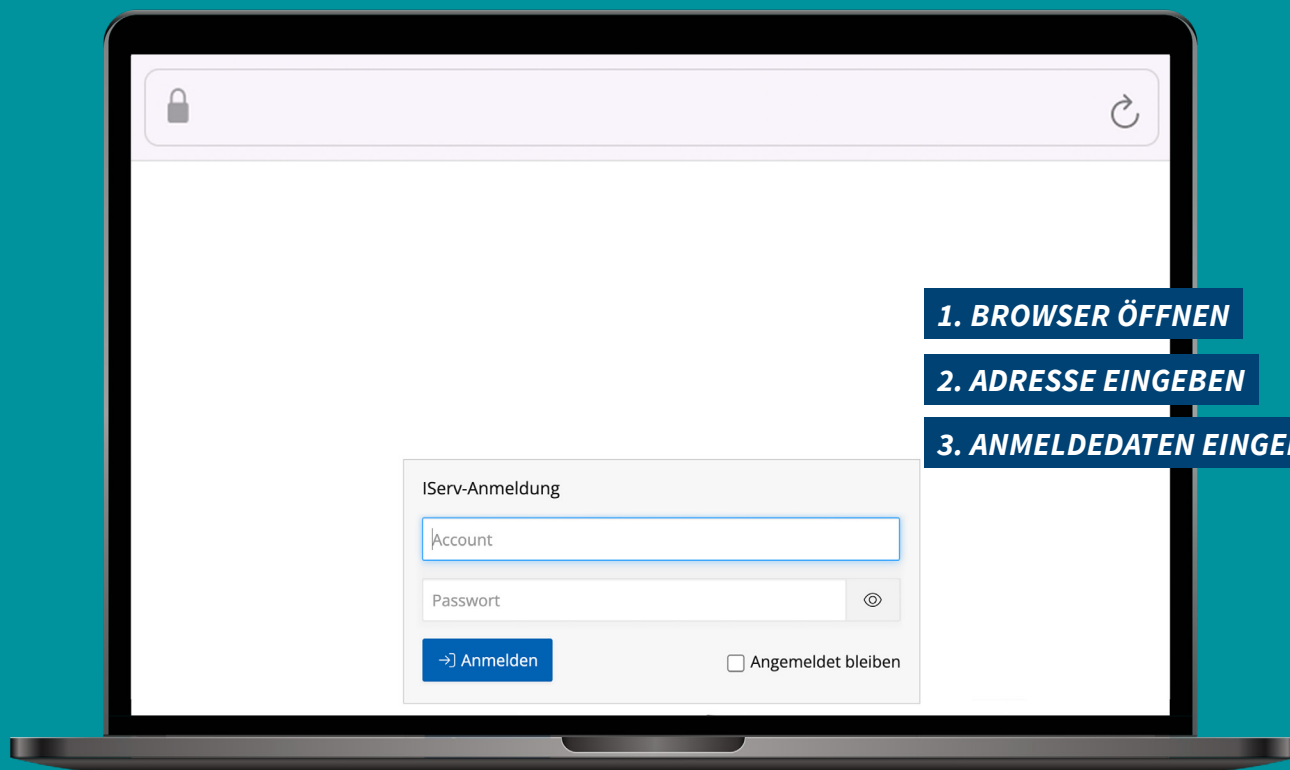
Eintritt frei

Damit wir entsprechend planen können, bitten wir um rechtzeitige Voranmeldung bei der vhs unter Tel. 07951 403-3800 bzw. [www.vhs-crailsheim.de](http://www.vhs-crailsheim.de) (W10560).

Eine Veranstaltung in Kooperation der vhs mit den Crailsheimer Schulen und dem Gesamtelternbeirat der Stadt Crailsheim und unterstützt durch die Sparkassenstiftung für den Landkreis Schwäbisch Hall.



# WIE MELDE ICH MICH AN?



Sie können die IServ Schulplattform der Schule jederzeit und von überall mit jedem internetfähigen Gerät erreichen. Öffnen Sie dazu Ihren Internetbrowser (z. B. Chrome, Safari oder Firefox) und geben Sie in der Adresszeile die Internetadresse der IServ Schulplattform der Schule, die sogenannte IServ-Domain, ein. Anstelle des Browsers können Sie natürlich auch die IServ-App verwenden (siehe »Wie nutze ich die App?«).

**Hinweis:** Die Internetadresse der IServ Schulplattform ist nicht zu verwechseln mit der Internetadresse der Website der Schule. Falls Sie die Internetadresse nicht parat haben, finden Sie diese auch auf dem Dokument mit Ihrem persönlichem Registrierungscode (unter Punkt 7).

Sie landen dann auf der IServ-Anmeldeseite der Schule. Geben Sie jetzt Ihre E-Mail-Adresse, die Sie zur Registrierung genutzt haben, sowie Ihr Passwort ein.



Ihr IServ-Elternaccount und die dort enthaltenen Informationen gelten immer nur für die jeweilige Schule – falls Sie Kinder an mehreren IServ-Schulen haben, bekommen Sie für jede Schule einen eigenen Account. Die Internetadresse zur Anmeldung ändert sich dann selbstverständlich ebenfalls.

Falls Sie die IServ-App verwenden, können Sie dort aber beliebig viele Accounts zur parallelen Nutzung einrichten.

# WAS FINDE ICH AUF DER STARTSEITE?

## ISERV-LOGO

Mit einem Klick auf das IServ-Logo **1** gelangen Sie immer zurück zur Startseite.

## IHR PROFIL

Über Ihren Namen **2** gelangen Sie zu Ihren Profileinstellungen, in denen Sie u. a. Ihr **Passwort ändern** können. Hierüber ist auch die **Abmeldung** von der IServ Schulplattform möglich. Abmelden sollten Sie sich vor allem auf Geräten, auf die auch andere Personen Zugriff haben könnten.

## BENACHRICHTIGUNGEN

Oben rechts sehen Sie jederzeit Ihre neuesten Benachrichtigungen. **3** Per Klick auf eines der Symbole öffnen Sie die Vorschau.

The screenshot shows the IServ user interface for Benjamin Birne. Callout 1 points to the IServ logo in the top left. Callout 2 points to the user name 'Benjamin Birne' in the top left. Callout 3 points to the notification bell icon in the top right. Callout 4 points to the 'Elternbriefe' and 'Elternsprechtage' tiles in the main content area. Callout 5 points to the 'Alle Module' link in the left sidebar. Callout 6 points to the 'Kinder' section showing child profiles like 'Berta Birne' and 'Lara Birne'.

## IHRE MODULE

Auf zentrale Module können Sie im mittleren Info-Bereich über die großen Kacheln **4** zugreifen. Darüber hinaus finden Sie alle Module in der Navigationsleiste links **5**.

## VERKNÜPFT KINDERACCOUNTS

Die Schüleraccounts Ihrer Kinder sind automatisch mit Ihrem Elternaccount verknüpft und werden Ihnen im mittleren Info-Bereich **6** angezeigt. Sollte hier eine Verknüpfung fehlen, informieren Sie bitte die Schule.



Die Startseite kann bei Ihnen möglicherweise anders aussehen, da Ihre Schule vielleicht das eine oder andere Modul gar nicht installiert hat.

Übrigens: Sie können die gesamte Oberfläche der IServ Schulplattform in den Profileinstellungen auf Englisch umstellen.



# ELTERNBRIEFE

## WIE ÖFFNE UND BEANTWORTE ICH ELTERNBRIEFE?

Zur Übersicht Ihrer erhaltenen Elternbriefe gelangen Sie, wenn Sie in der Navigationsleiste auf »Elternbriefe« klicken oder die Kachel auf der Startseite aufrufen.

Elternbriefe können von der Lehrkraft an die Eltern der ganzen Klasse oder auch an Sie persönlich adressiert sein. In den jeweiligen Spalten der Übersicht bzw. im Briefkopf **1** erhalten Sie weitere Informationen.

Je nachdem, welche Rückmeldeoptionen die Lehrkraft aktiviert hat, können bzw. müssen Sie Elternbriefe z. B. mit einer Lesebestätigung versehen, einer Frage zustimmen, ablehnen oder mit einer Freitextantwort eine Rückmeldung geben. Im oben gezeigten Beispiel handelt es sich um eine Lesebestätigung **2**.

Übrigens: Wie Sie über neue Elternbriefe informiert werden, lesen Sie auf der Seite zu »Benachrichtigungen«.

## WIE KANN ICH ELTERNBRIEFE ÜBERSETZEN?

Dank KI-gestützter Übersetzungsfunktion können Sie sich Elternbriefe in viele Sprachen übersetzen lassen. Das funktioniert übrigens auch umgekehrt: Falls der Elternbrief eine Freitextantwort ermöglicht, steht der Lehrkraft die Übersetzung Ihrer Antwort ebenfalls zur Verfügung. Den Übersetzungsbutton finden Sie rechts neben dem Betreff **3**.

Die IServ Schulplattform merkt sich übrigens Ihre Auswahl der Sprache und übersetzt auch zukünftige Elternbriefe automatisch nach dieser Vorgabe.

## WORAN ERKENNE ICH, DASS ICH NOCH

## AUF EINEN ELTERNBRIEF REAGIEREN MUSS?

Solange ein Elternbrief ungelesen ist oder aber noch eine Lesebestätigung bzw. eine Antwort von Ihrer Seite aussteht, werden Sie über eine rote Ziffer **4** in der Navigationsleiste daran erinnert. In der Übersicht ist dann der jeweilige Elternbrief mit einer roten Markierung **5** gekennzeichnet.

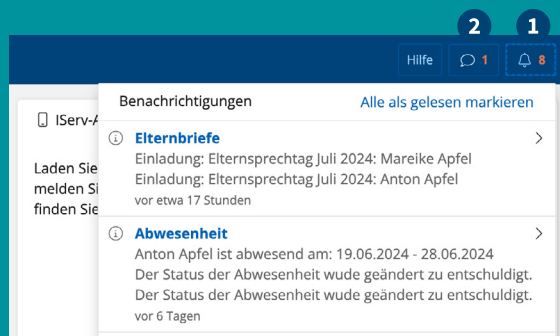
# WIE ERHALTE ICH

# BENACHRICHTIGUNGEN?

## GLOCKE & SPRECHBLASE

Das Glockensymbol **1** erscheint oben rechts in der IServ Schulplattform, sobald es Neuigkeiten für Sie gibt. Wenn Sie darauf klicken, öffnet sich eine Kurzvorschau der jeweiligen Nachricht. Von hier aus gelangen Sie dann zum jeweiligen Modul bzw. direkt zum jeweiligen Inhalt – etwa zum neuen Elternbrief.

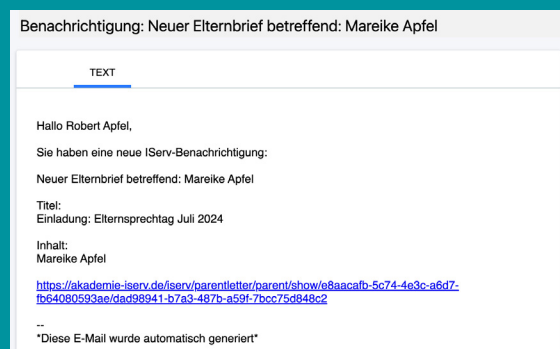
Wenn Sie neue Messengernachrichten erhalten haben, erscheint neben der Glocke außerdem noch das Sprechblasensymbol **2**.



## E-MAIL

Zu den Benachrichtigungen aus den IServ-Elternmodulen erhalten Sie zusätzlich jeweils eine E-Mail, die an die E-Mail-Adresse verschickt wird, mit der Sie sich registriert haben.

Hinweis: Die Option, E-Mails zu erhalten, ist standardmäßig eingeschaltet. Diese Einstellung können Sie auf Wunsch ändern, indem Sie in der Navigationsleiste auf Ihren Namen klicken und »Einstellungen« → »Benachrichtigungen« (linke Spalte) → »E-Mail« aufrufen.



Die abonnierten Benachrichtigungen können Sie individuell für jedes Modul anpassen. Auf Wunsch erhalten Sie z. B. nur dann eine E-Mail, wenn es einen neuen Elternbrief gibt.

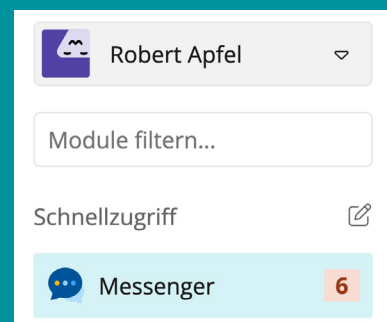
## PUSH-BENACHRICHTIGUNG IN DER ISERV-APP

Alle Benachrichtigungen, die Sie regulär in der IServ Schulplattform empfangen, erhalten Sie auch als Push-Benachrichtigung, wenn Sie die IServ-App nutzen (siehe »Wie nutze ich die App?«). So bleiben Sie immer auf dem neuesten Stand und müssen nicht regelmäßig im Browser prüfen, ob Sie vielleicht etwas verpasst haben. Die meisten Geräte zeigen Ihnen außerdem direkt am App-Logo, wenn eine ungelesene Benachrichtigung vorliegt, z. B. mit einem roten Kreis und der Anzahl an Nachrichten.



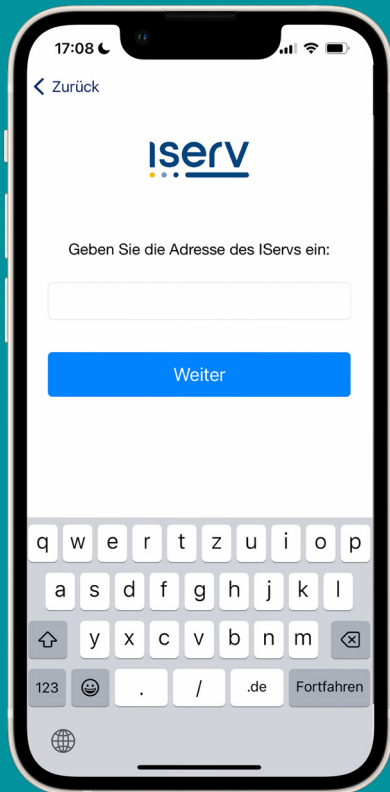
## ROTE ZIFFER IN DER NAVIGATIONSLEISTE

Bei den Modulen »Elternbriefe« und »Messenger« wird in der Navigationsleiste zusätzlich die Anzahl der noch ungelesenen Nachrichten angezeigt.



# WIE NUTZE ICH DIE APP?

KOSTENLOSER DOWNLOAD



**1. APP HERUNTERLADEN**

**2. ADRESSE EINGEBEN**

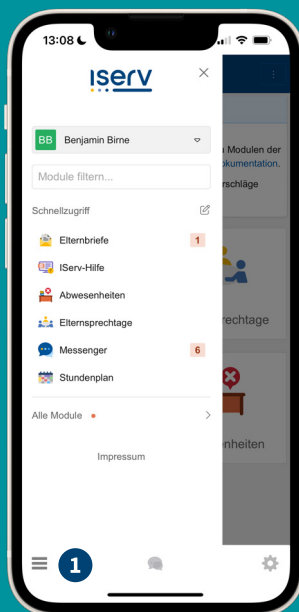
**3. ANMELDEDATEN EINGEBEN**

Von überall auf die ISeV Schulplattform zugreifen: Mit Ihrem Smartphone oder Tablet können Sie zwischendurch schnell nachschauen, ob zum Beispiel neue Elternbriefe eingegangen sind oder wie der Vertretungsplan für den Unterricht Ihres Kindes aussieht.

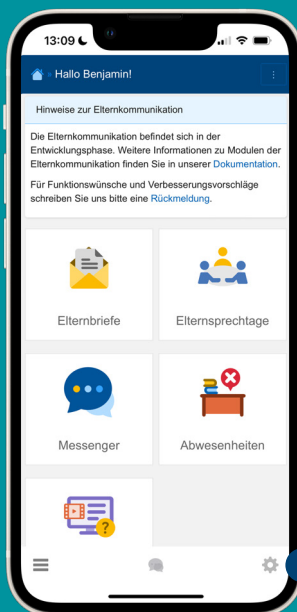
Die Anmeldung läuft dabei genauso wie im Browser ab: Nach dem Starten der App werden Sie zunächst nach der Adresse Ihrer ISeV Schulplattform gefragt. Im nächsten Schritt geben Sie Ihre Anmelde-daten ein (wie oben unter »Wie melde ich mich an?« geschildert).



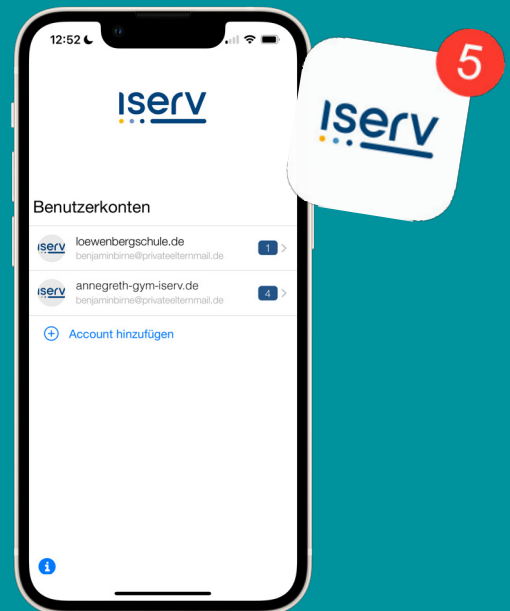
In der ISeV-App können Sie mehrere Accounts (z. B. für Kinder an verschiedenen Schulen) einrichten und parallel nutzen. Sie erhalten bei aktiver Anmeldung für all diese Accounts Push-Benachrichtigungen.



Mit dem Menü-Button **1** öffnen Sie die Navigationsleiste.



Sie wollen zwischen mehreren Accounts wechseln? In der unteren Leiste finden Sie auch das Zahnradsymbol **2**. Hier können Sie zwischen mehreren Accounts wechseln.



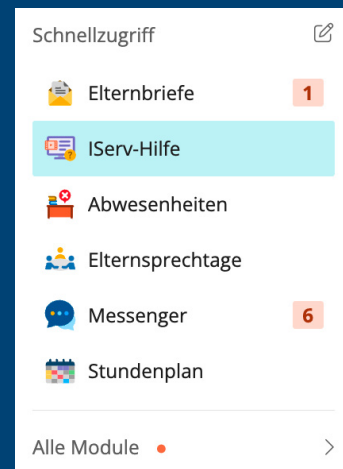
In der Accountübersicht sehen Sie Ihre Accounts und können weitere hinzufügen. Von hier aus wählen Sie auch den Account aus, den Sie benutzen möchten.

# WO FINDE ICH WEITERE HILFEN?

## ISERV-HILFE

Mit der »IServ-Hilfe« steht Ihnen eine Plattform zur Verfügung, auf der es **viele verschiedene Erklärvideos** rund um die IServ Schulplattform gibt – auch speziell für Sie als Eltern. Auch den Schnelleinstieg für Schüler(innen) können Sie hier herunterladen.

Die »IServ-Hilfe« finden Sie in Ihrer Navigationsleiste. Ein Blick lohnt sich!



## ERKLÄRVIDEOS AUF YOUTUBE



Auch auf YouTube finden Sie all unsere Erklärvideos. Schauen Sie einfach mal auf unserem Kanal vorbei.

**Tip:** Natürlich gibt es auch für Schüler(innen) zahlreiche Erklärvideos. Werfen Sie doch mal gemeinsam mit Ihrem Kind einen Blick in die gelbe Playlist mit allen Videos für Schüler(innen).

## ISERV-DOKUMENTATION

Bei jedem IServ-Modul können Sie rechts oben in der Ecke über den »**Hilfe**«-Button die Online-Dokumentation aufrufen.

Die angezeigte Hilfe ist dabei automatisch immer passend zu dem Modul, in dem Sie sich gerade befinden. Sie finden dort auch spezielle Anleitungen für Sie als Eltern.

